



端末たんまつを使うと、いろいろなアイデアひょうげんを表現したり、友だちと一緒いっしょに資料しりょうをつくったりすることができます。ここでは、端末たんまつを使って何かをつくる時に知っておくべきことや気をつけるべきことについて学びます。

最初にチェックしてみよう

- 私は、上手わたしに資料しりょうをデザインすることができると思う
- 私は、適切な図わたしを使って発表資料てきせつをつくることができると思う
- 私は、ネット上の写真や動画を使いたいときに、どんなことに気をつければよいかを知っていると思う
- 私は、「なぜ、著作権ちよさくけんが必要ひつようなのか」について説明せつめいすることができると思う
- 私は、「なりすまし」を防ぐふせためにはどんなことに気をつければよいかを知っていると思う
- 私は、間違った情報まちがを公開じょうほうしてしまうことのリスクを考えることができていると思う

小学4年生に、^{とくがわいえやす}徳川家康のことを紹介することにしました。

どのスライドが伝わりやすいでしょうか。伝わりやすいと思う順に並べてみましょう。

1 ^{とくがわいえやす}徳川家康は、1600年の関ヶ原の戦いで石田三成率いる西軍を倒し、1603年に265年間続く江戸幕府を開いた。また、1615年の大坂夏の陣により豊臣氏を滅ぼした。

2 ^{とくがわいえやす}徳川家康とは江戸幕府初代将軍である。1603年に江戸幕府を開いた。

3 ^{とくがわいえやす}徳川家康とは江戸幕府初代将軍である。1603年に江戸幕府を開いた。



4 ^{えどぼくふしよだいしょうぐん}江戸幕府初代将軍 ^{とくがわいえやす}徳川家康
1603年に江戸幕府を開いた




かいとうれい
解答例

つた
伝わりやすい

つた
伝わりにくい

4

えどぼくふしよだいしやうぐん
江戸幕府初代将軍
徳川家康



えどぼくふ
1603年に江戸幕府を開いた

3



とくがわいえやす
徳川家康とは
えどぼくふしよだいしやうぐん
江戸幕府初代将軍である。
えどぼくふ
1603年に江戸幕府を開いた。

2

とくがわいえやす
徳川家康とは
えどぼくふしよだいしやうぐん
江戸幕府初代将軍である。
えどぼくふ
1603年に江戸幕府を開いた。

1

とくがわいえやす
徳川家康は、1600年の関ヶ原
みつなりひら
の戦いで石田三成率いる西軍を
たあ
倒し、1603年に265年間続
えどぼくふ
く江戸幕府を開いた。また、
えどぼくふ
1615年の大坂夏の陣により
とよとみし ほう
豊臣氏を滅ぼした。

☆ スキルのポイント

調べたり、考えたりしたことを誰かに伝える場合には、できるだけ見やすく、わかりやすい資料しりょうをつくるのが重要です。

どうしても、調べたことや考えたことは全部伝えたいと思いますが、たくさんの情報じょうほうを文字だけで伝えようとすると、どうしても見えづらく、どれが重要なのがわかりにくくなります。

必要な情報じょうほうを選び、短い言葉えらで伝えたり、絵やイラストなどが入ると、相手に伝わりやすくなります。

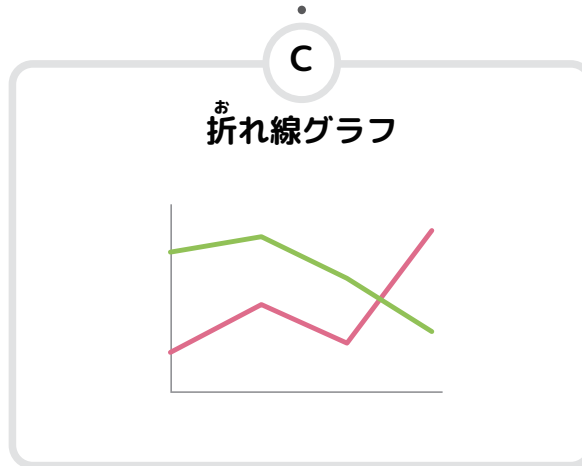
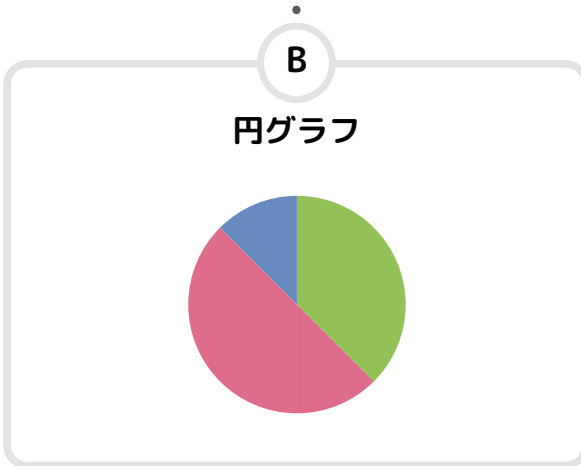
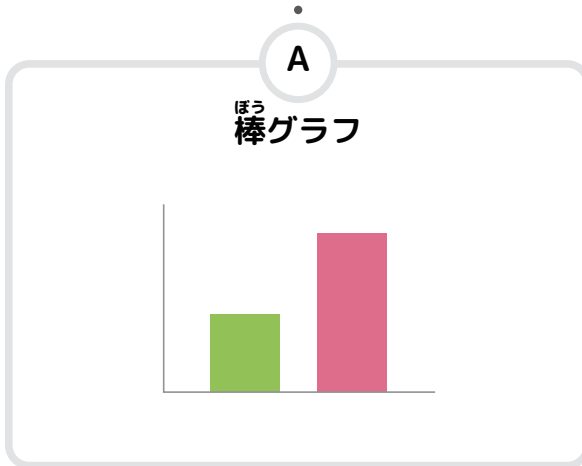
また、文章を読むときは、左上→右→左下→右と「Z」の順番で読むとされています。この順番に文字を配置するとわかりやすくなります。

地元の商店街のお肉屋さんについて調べたことを整理して、発表資料をつくることにしました。
それぞれ、どの図をつかうとよいでしょうか？

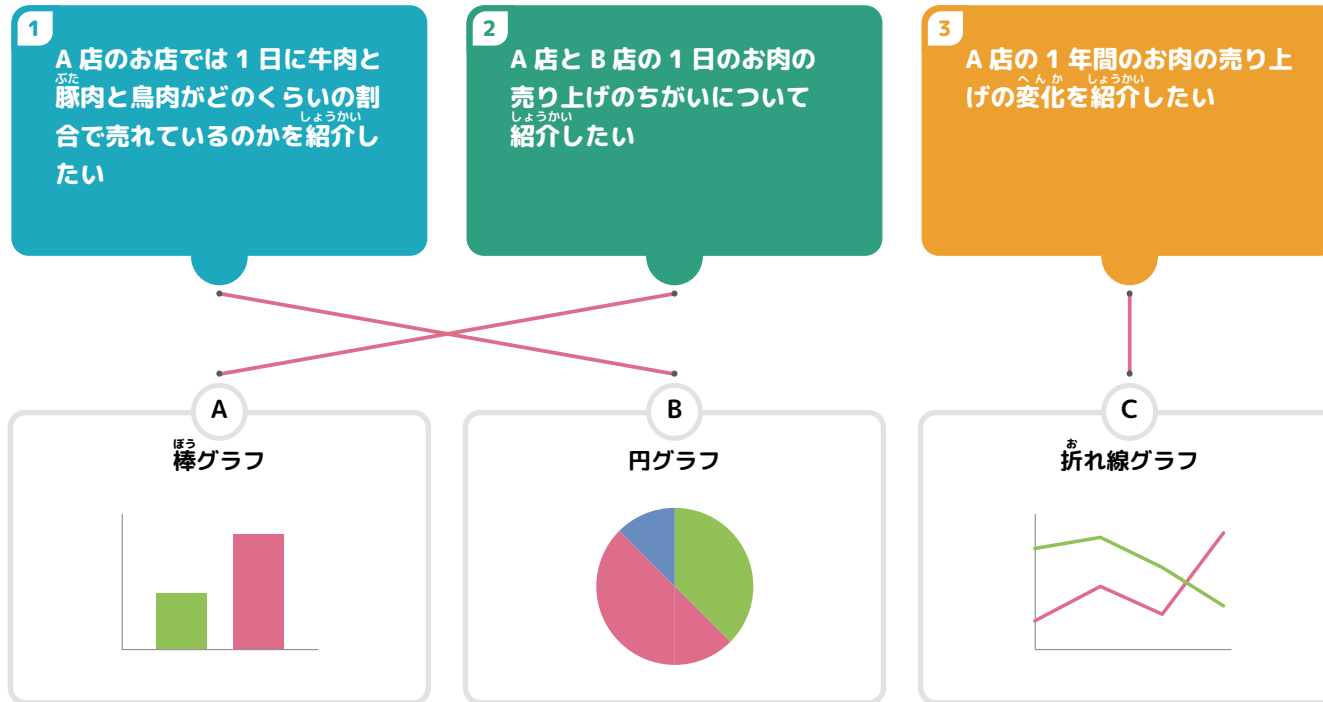
1 A店のお店では1日に牛肉と豚肉と鳥肉がどのくらいの割合で売れているのかを紹介したい

2 A店とB店の1日のお肉の売り上げのちがいについて紹介したい

3 A店の1年間のお肉の売り上げの変化を紹介したい



せいかい
正解



☆ スキルのポイント

発表資料では、図（グラフ）を使うと視覚的にわかりやすくなります。その際、図の使い分けを意識してみましょう。

棒グラフは、A点とB店の売り上げのように、同じ観点からデータを比較するときに使います。

円グラフは、牛肉と豚肉と鳥肉の割合のように、割合を示すときに使います。

折れ線グラフは、売り上げの変化のように、変化を示すときに使います。

次の4つの写真を「問題はありません」「注意が必要」に分けてみましょう。

- 1** 動画共有サイトに
あるアニメを
ダウンロードした
- 2** 学校の授業で
作ったHPにネット上のイラストを
使った
- 3** 自分で撮った風景
の写真を、授業
の発表スライドに
使った
- 4** 友だちが公開した
ペットの動画を友
だちの許可を得て、
ダウンロードした

問題はありません

注意が必要



せいかい
正解

問題はありません

3

自分で撮った風景
の写真、授業
の発表スライドに
使った

4

友だちが公開した
ペットの動画を友
だちの許可を得て、
ダウンロードした

注意が必要

1

動画共有サイトに
あるアニメを
ダウンロードした

2

学校の授業で
作ったHPにネッ
ト上のイラストを
使った

☆ スキルのポイント

動画共有サイトに公開されている動画やネット上の写真やイラストには、すべて著作権があります。

基本的には、きちんと許可を得てから利用する必要があります。ただし、違法に公開されたものは、ダウンロードすることはできません。その動画が違法に公開されたものではないかどうか、確認するようにしましょう。

特に、HPなどでたくさんの人に見せる場合には、その写真やイラストを使う際に許可が必要なかどうかをきちんと確認しましょう。また、自分がつくった作品が勝手に他者に使われないように、作品には「誰がつくったのか」という署名を入れておくとい良いでしょう。



なぜ、ちよさくけん ひつよう著作権が必要なのかな？

ステップ1

あなたは、マンガを読むことが好きなので、自分でもマンガを^す考えてみることにしました。
せっかくなので、今までのマンガであつかわれていない、新しいテーマのマンガを考えようと思います。
どんなテーマのマンガで、どのような主人公が出てくるか、新しいマンガのストーリーを考えてみましょう。

例

テーマ	プログラミング
主人公	プログラミングの初心者
ストーリー	はじめてプログラミングを行う初心者が、プログラミング大会を通して成長していく。

テーマ	
主人公	
ストーリー	



ステップ2

あなたが考えたマンガが実際にはん売されることになり、大人気となりました。
その時に、もし、そのマンガを違法にコピーしたものが無料で出回ってしまったらどんなことが困るでしょうか。
また、制作者であるあなたはどんな気持ちになるでしょうか。

困ること

気持ち

★ スキルのポイント

あなたが一生けん命に考えたマンガが大人気になったら、うれしい気持ちになるとともにたくさんのお金ももらえるでしょう。しかし、そのマンガが違法にコピーされて無料で出回ってしまったら、あなただけでなく制作やはん売に関わった人たちが得るべき収入が失われてしまいます。

また、そのときのあなたの気持ちはどうでしょうか。そのような気持ちになって、次のマンガへの創作意欲がわくでしょうか。創作活動を支えるために、著作権（それをつくった人以外は勝手に使ってはいけないという権利）の必要性を考えてみましょう。



「なりすまし」を防ぐには

ふせ

あなたの^{たんまつ}端末に、あなたになりすましてログインし、あなたの作品を勝手に変えたり、消したりするトラブルが起きてしまいました。

なぜ、こうしたトラブルが起きたのでしょうか。

次のキーワードの中から好きなものを選んで、なぜ「なりすまし」が起きたのか、説明してみましよう。

- 1 パスワード
- 2 友だち
- 3 ずっと同じ
- 4 ^{かんたん}簡単なもの
- 5 のぞかれた
- 6 ログイン^{じょうたい}状態にしていた
- 7 教えた
- 8 なくした

使ったキーワード番号	説明
例) ⑥	例) ログイン ^{じょうたい} 状態にしていたまま、席をはなれてしまったから



かいとられい
解答例

使ったキーワード番号	説明
①パスワード	パスワードを他の人に簡単に推測されやすいもの（例えば「123456」や「password」）に設定していたため、不正アクセスが発生した。
⑤のぞかれた	公共の場所で端末を使用していたときに、画面や入力した内容が他の人に見られ、アカウント情報が盗まれた。
⑦教えた	アカウントのパスワードを友人や知人に教えたことが原因で、その情報を第三者に伝えられ、不正アクセスされた。

☆ スキルのポイント

パスワードを友だちに教えたり、のぞかれたり、なくしたりしてしまうと誰かがそのパスワードを使ってログインしてしまう可能性^{かのうせい}があります。

また、パスワードがずっと同じだったり、簡単なもの^{かんたん}だったりすると、簡単に推測^{かんたん すいそく}されて、ログインされてしまうこともあります。「なりすまし」を防ぐためには、パスワードを誰にも教えず、推測^{すいそく}されにくいものにする必要があります。

また、他人のID・パスワード等を勝手に利用する「なりすまし」は、「不正アクセス禁止法^{きんしほう}」の違反^{いはん}になりますので、「なりすまし」がおきた場合には、すぐに先生に相談しましょう。



調べたことをまとめて、発表資料^{しりょう}をつくり、まちのホームページで公開することにしました。
もし、その資料^{しりょう}に間違い^{まちが}があった場合、どのくらいのリスク^{きけんせい}（危険性）があるのでしょうか。
それぞれのリスクを考えてみましょう。

1

「〇〇」というお
かしは、2000年
に発売された

本当は2001年だった

2

「〇〇」という
れきし
歴史上の人物は、
1804年に△△で
生まれた

1905年に□□で生ま
れていた

3

〇〇というスポー
ツチームは、お金
をはらうとレギュ
ラーになれる

本当はお金をはらうこ
とはしていなかった

4

〇〇駅前のケーキ
屋さんがつぶれて
しまった

本当はリニューアル工
事をしていた

リスク小

問題はほとんどない

リスク中

めい
迷わくをかけるしまうことがあるかも

リスク大

多くのめい
迷わくをかけるしまう



かいとうれい
解答例

リスク小
問題はほとんどない

1 「〇〇」というおかしは、2000年に発売された
本当は2001年だった

リスク中
めい 迷わくをかけてしまうことがあるかも

2 「〇〇」というれきし 歴史上の人物は、1804年に△△で生まれた
1905年に□□で生まれていた

リスク大
めい 多くの迷わくをかけてしまう

3 〇〇というスポーツチームは、お金をはらうとレギュラーになれる
本当はお金をはらうことはしていなかった

4 〇〇駅前のケーキ屋さんがつぶれてしまった
本当はリニューアル工事をしていた

☆ スキルのポイント

もし、まちが じょうほう 間違った情報をネット上で公開してしまうと、だれかをきず 傷つけたり、お店にめい 迷わくをかけたりしてしまいます。

とく 特に、だれかのうわさ話やお店がつぶれたというじょうほう 情報は、多くの人にめい 迷わくをかけることがあるので、きちんと調べてから公開するようにしましょう。





つくる

まとめ

よき使い手になるために

端末たんまつを使って「つくる」ときは、著作権ちよさくけんのことを考える必要があります。「もし、自分がつくった作品が、誰かに勝手に使われたらどんな気持ちになるだろう」と想像そうそうし、他者けんりや自分の権利そんちようを尊重ちよさくけん しんがいしましょう。また、著作権を侵害しんがいした場合は、10年以下の懲役ちようえきまたは1,000万円以下の罰金ばっきん（またはその両方）が科されることとなります。もし、誰かがつくったアイデアをマネゆるすることが許される社会だとしたら、誰も新しいアイデアや作品をつくらなくなってしまうです。新しいアイデアや作品をつくることを尊重そんちようするために、重い罰則ばっそくとなっているのです。

チェックしてみよう

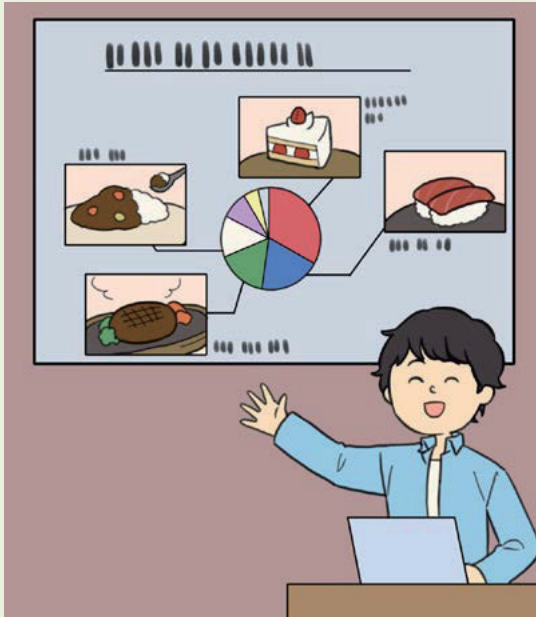
- 私は、上手しりように資料をデザインすることができる
- 私は、適切てきせつな図を使って発表資料をつくることができる
- 私は、ネット上の写真や動画を使いたいときに、どんなことに気をつければよいかを説明できる
- 私は、「なぜ、著作権ちよさくけんが必要なひつようのか」について説明せつめいすることができる
- 私は、「なりすまし」を防ふせぐためにはどんなことに気をつければよいかを説明できる
- 私は、間違まちがった情報じようほうを公開してしまうことのリスクを考えることができる



これからの社会では



画像：クリエイティブ・コモンズ・ジャパン
<https://creativecommons.jp/>



インターネット上にある作品は、著作権法^{ちよさくけんぽう}によって保護^{ほご}されており、基本的には許可^{きよか}が必要です。しかし、自身の作品をより広く知ってもらうために、許可^{きよか}なく自由に使ってほしいという人もいます。そこで、クリエイティブ・コモンズ・ライセンス（CC）を利用することで、作者は著作権^{ちよさくけん}を保ったまま、作品を自由に広めることができます。例えば、このマークは、作者の名前や作品のタイトルを表示^{ひょうじ}することで、作者の許可^{きよか}をとらなくても自由に使うことができることを意味しています。

調べてみよう

クリエイティブ・コモンズ・ライセンスには、ほかにどんな種類があるだろうか。

考えてみよう

クリエイティブ・コモンズ・ライセンス広がった場合、どんな問題が起きるだろうか？