

活用型情報モラル教材



にいがた



じょうほう 情報モラルについて学ぼう (45分 じゅぎょう 授業)

これから、^{たんまつ}端末を上手に活用するために、まずは基本となる^{じょうほう}情報モラルを身につけましょう。

相手をきずついたり、自分がトラブルに^ああたりすることがないように、友だちと話し合いながら、^{じょうほう}情報モラルについて学びます。

ソサエティ わたし く
Society5.0 で私たちの暮らしはどう変わるのでしょか。

アーティフィシャル インテリジェンス じんこうちのう アイオーティー インターネット オフ シングス
AI (Artificial Intelligence、人工知能) やIoT (Internet of Things、モノのインターネット)、ロボット技術の発達によって、様々なデータを共有し、最適な情報を最適なタイミングで受け取ることができたり、人間に代わってロボットが様々な作業を行ってくれたりすることが期待されています。

ソサエティ
Society5.0

AI 家電



自動運転



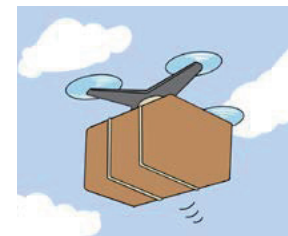
介護ロボット
えんかくいりよう
遠隔医療



スマート農業



ドローン物流



考えてみよう

みなさんが、20歳になる頃、社会はどのように変化していると思いますか？ 便利になっているといいなと思うことを話し合ってみましょう。

たんまつ
端末等の活用が進むことで学びはどう変わるの？

 じゅぎょう
学校の授業では

- ・ 自分の考えや意見をわかりやすくまとめたり、ひょうげん表現できる
- ・ 自分の考えをクラスの仲間と共有したり、きょうゆうフィードバックを受けられる
- ・ クラスメイト以外の人たちとのコミュニケーションができる
- ・ 自分のレベルにあった問題をと解くことができる
- ・ 一生懸命いっしょうけんめいつくった作品をほぞん保存して成長をふりかえることができる



 家庭では

- ・ 学校の授業内容じゅぎょうないようについて予習・復習ふくしゅうしたり、さらに調べたりすることができる
- ・ 学校が臨時休校りんじきゅうこうになったときに、学びつづけることができる
- ・ 学校が臨時休校りんじきゅうこうになったときに、先生や友達とつながることができる



上手に使うためのルールやマナーを考えましょう

① どんなトラブルが考えられるでしょうか

① 友だちにテキストで
意見を伝えるとき

② 写真や動画を使って
制作するとき

③ オンライン（遠隔）
で学習をするとき

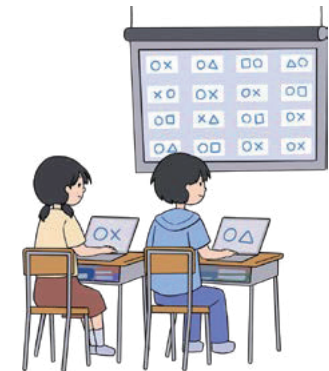
④ 家に持ち帰ったとき

② どんなルールやマナーが必要でしょうか

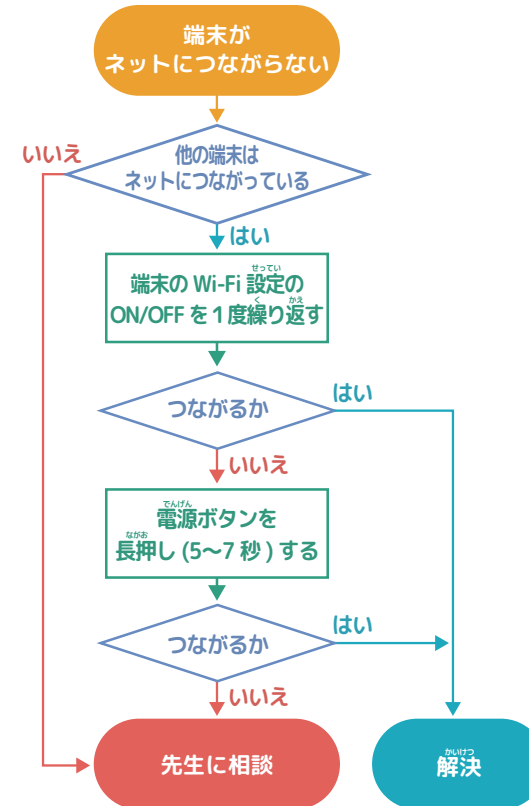
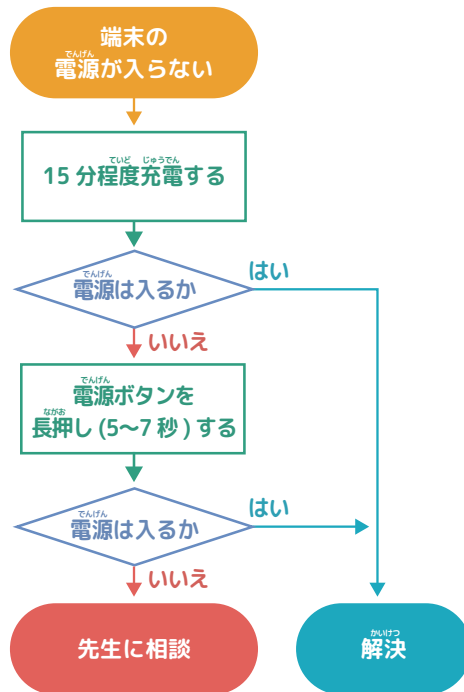
① 学習で端末を使うとき

② オンライン（遠隔）で学習をするとき

③ 家に持ち帰って学習するとき



! こんな時、 どうする？



今後、 みなさんにつけてほしい力

- 数ある情報から、自分が必要なもの、信用できるものを判断する力
- 他者のことを想像しながら、発信する力
- 問題解決のために情報を活用していく力

トラブルにあわず、上手に活用するために、このノートで学んでいきましょう。

① あなたが、クラスの友だちから言われて「いやだな」と感じる言葉を一つ選んでみましょう。

1 まじめだね	2 おとなしいね	3 いっしょう けんめいだね	4 こせいてき 個性的だね	5 マイペースだね
------------	-------------	----------------------	---------------------	--------------

② いやだなと感じた理由を書きましょう。

③ ほかの人に意見を聞いて、どんなことに気が付きましたか。



3 たかしさんと花子さんに、どんなトラブルが起きる可能性^{かのうせい}があるか、考えてみましょう。

! ネットの特性^{とくせい}

文字^{つた}だけで伝えると、そのときの「感情^{かんじょう}」が伝わらないので、相手に誤解^{ごかい}されることがあります。例えば、直接^{ちよくせつ}、相手に「まじめだね」と言う場合には、そのときの自分の表情^{ひょうじょう}や口調^{くちてう}から、相手は「まじめだね」の意図^{いこ}を理解^{りかい}します。しかし、文字^{つた}だけで「まじめだね」と伝え^{つた}ると、自分の表情^{ひょうじょう}や口調^{くちてう}が相手には伝わらないので、自分が伝え^{つた}たかった「まじめだね」の意図^{いこ}が誤解^{ごかい}されてしまう場合があります。



① あなたが、ネットに公開されたら「いやだな」と感じる写真を一つ^{えら}選んでみましょう。



② ネットで公開するには、それぞれどのようなことに気を付ければよいでしょうか。



！ ネットの^{とくせい}特性



「^{ふてきせつ}不適切な写真をアップしない」ことは、全員が^{りかい}理解しているはずなのに、どうして「^{えんじょう}炎上」が起きるのでしょうか。

考えられるのは、「知っている人しか見ないだろう。」という^{こうかいはんい}公開範囲の^{にんしき}認識の^{あま}甘さです。また、「^{ふてきせつ}不適切な写真」の^{にんしき}認識の^{あま}ずれも考えられます。自分は「^{ふてきせつ}不適切ではない写真」だと思っても、友だちや社会の人が見たら「^{ふてきせつ}不適切な写真」になることもあります。

特に、^{じたく}自宅で^と撮った写真などをアップするときは、^{じたく}自宅の^{じょうほう}住所などの^{いっしょ}情報も一緒にアップされる場合があるので注意が必要です。

また、一度公開した^{じょうほう}情報を^{むすか}消すことは難しいことを覚えておきましょう。

たかさんの友だちのおうちでの様子です。



あなたがたかさんならどうしますか。

① 「この人、 ネットやゲームを使いすぎだな」と思う順にならべてみましょう。

1 家族と遊びに行く ときにいつもスマ ホやゲーム機を 持っていく	2 おこづかいは、 ほとんどゲームに 使っている	3 いつもネットや ゲームの話ばかり する	4 友だちと話してい るときに、スマホ やゲームで遊んで いる	5 ネットやゲームに むちゅうになると あっという間に時 間がたってしまう
---	-----------------------------------	--------------------------------	---	---



2^A 一番使いすぎだと感じるカードを選んだ理由を書きましょう。

2^B 一番使いすぎではないと感じるカードを選んだ理由を書きましょう。



! 使いすぎないために

1 ネットやゲームを使いすぎないためには、どのようなルールがあるとよいでしょうか。

2 ルールが守れないのは、どんなときでしょうか。

① 平日、ネットを何時間使っていたら「使いすぎ」だと思いますか。一つ選んで友達とくらべてみましょう。



② どんなことに気が付きましたか。



1 一日の時間の使い方を記録しましょう。

例



! 使いすぎないために

1 ネットやゲームを使いすぎないために、自分が守れるルールを考えてみましょう。

2 1週間チャレンジしてみましょう。自分で決めたルールを守れたかどうか、記録をつけましょう。

日付							
結果							

3 ルールが守れないのは、どのようなときでしょうか。